



INSTRUCCIONES DE MANTENIMIENTO DE VENTANAS

INTRODUCCIÓN



Cualquier producto de madera puede durar indefinidamente en perfectas condiciones de uso y estado general, si es mantenido correctamente. Actualmente la tecnología de acabados y protección de la madera se encuentra en condiciones de asegurar una larga vida a sus cerramientos, con un mínimo mantenimiento por su parte. Esto es debido principalmente a dos factores determinantes que influyen en la calidad y durabilidad de un acabado de madera.

1º-Características indelebles en la superficie de la madera que quedan definidas en la elección, fabricación y repaso de la madera. En TORINCO SL se realiza un control exhaustivo de todos los procesos de fabricación, como así se atestigua por la obtención de las certificaciones de calidad y medio ambiente ISO 9001:2001 e ISO 14001:2004 y la utilización de madera certificada PEFC de origen controlado. Siendo todo este proceso de fabricación, una mixtura perfecta entre la experiencia obtenida en TORINCO SL a lo largo de décadas de trabajo de la madera y el asesoramiento técnico de nuestros proveedores de acabado y maquinaria.

2º Utilización de productos específicos y de alta calidad para el acabado de cerramientos de madera. En TORINCO SL usamos productos de procedentes del fabricante Sikken (Akzo Nobel Coating, SA), reconocido mundialmente por ser líder en este tipo de acabados de madera al agua. Ellos son, en colaboración con TORINCO SL, los encargados de asesorar a la hora de ajustar todos los procesos (calibración de lijado, humedad en el Flow coating, metodologías de trabajos, almacenaje, tiempos de secado..etc) a las condiciones idóneas de aplicación de su producto. Los cerramientos de TORINCO SL en general, y por defecto, sin la exclusión de la existencia procesos de mayor complejidad para necesidades específicas han sido tratados de esta manera:

A-Una capa de fondo/ tinte con características hidrófugas y fungicidas aplicada mediante tecnología Flow Coating en un área de pintura automatizada con ambiente de trabajo controlado tanto en temperatura como en humedad por humidificadores automáticos.




B-Un capa intermedia de protección con 200 micras en húmedo, con un secado posterior controlado mediante túnel de secado de infrarrojos.

C-Una mano de acabado final aplicada con pistola de aire que completa los 300 micras de acabado en húmedo (en la fabricación y acabado de muebles industriales el micraje habitual es de 80 micras).



Ninguno de los 2 factores anteriormente citados debe descuidarse para obtener un producto de primera calidad y con características de durabilidad modernos (es decir perfecto estado de uso y apariencia incluso en las peores condiciones posibles, un mínimo de 2 años sin apenas mantenimiento).

No existe ninguna regla “general” que pueda aplicarse a todas las soluciones arquitectónicas en cuestiones de mantenimiento de la madera, pero sí es posible trazar una línea de actuación general como la que se indica en el cuadro siguiente:

Alero del tejado	Instalación de la carpintería	Situación del edificio		
		Sobre el suelo 1-3 plantas	Clima montañoso o planta superior a la tercera	Región costera
				
Largo 1,5 m.	Interior de la pared	0	0	1
	En superficie	1	1	2
Medio 0,5 a 1,5 m.	Interior de la pared	1	2	3
	En superficie	2	3	4
Pequeño <0,5 m.	Interior de la pared	2	3	4
	En superficie	3	4	4

Clasificación de los periodos de renovación de la carpintería en función de su ubicación.

- 0 - Sin desgaste > 4 años
- 1 - Ligero desgaste > 3 años
- 2 - Desgaste medio > 2,5 años
- 3 - Fuerte desgaste 2 - 2,5 años
- 4 - Desgaste extremo 2 años



Como se puede observar la renovación de la carpintería a la que hace referencia el cuadro es un proceso que está en función tanto de la orientación, ubicación y solución arquitectónica. La superficie del acabado de su carpintería debe ser renovada periódicamente, dado que el desgaste siempre se le atribuye a la capa de protección, nunca a la madera. Es por ello que una carpintería de madera es fácilmente recuperable hasta en las peores condiciones de mantenimiento.

Estudios de desgaste demuestran que la pérdida anual de micraje mínimo en un acabado es de 8 micras por año. Esto es atribuible a cualquier acabado (sea de madera con productos al agua o con de base de poliuretano en aluminio, acero o pvc). Por tanto, la renovación es un hecho intrínseco a nuestra realidad y al desgaste normal de todo elemento frente a los agentes atmosféricos externos.

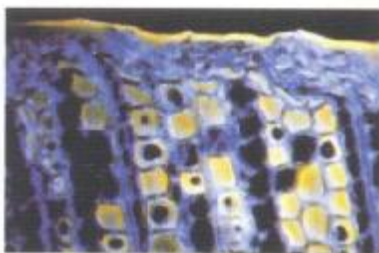


Imagen al microscopio de sección de madera y acabado .

PROCESOS DE MANTENIMIENTO



Limpieza y mantenimiento básico y general 1-2 veces al año (primavera / otoño).

Limpie tanto el bastidor como el marco de la ventana con un trapo seco, impregnando dicho trapo con una mezcla del producto (90% producto, 10% máximo de agua). Use solo agentes limpiadores neutros, los productos de limpieza que contienen disolventes o partículas abrasivas no deben de utilizarse porque dañan la película de barniz. Recomendamos la utilización de "Sikkens special cleaner" con agua. Básicamente, este producto limpia la ventana. Una vez seca la ventana procedemos a aplicar una pequeña cantidad del producto de mantenimiento "Sikkens Maintenance Protector" con una esponja. El producto seca y es absorbido en aproximadamente 20/15 minutos. Nunca aplicar sobre luz directa del sol o superficies calientes. Ambos productos pueden ser sustituidos por otros de similares características para el tratamiento de la madera.



"Sikkens special cleaner"



"Sikkens Maintenance Protector"

Como puede observarse en las imágenes, la aplicación es sencilla y rápida y no requiere más que una rutinaria limpieza y nutrición básica de la madera.



Mantenimiento a largo plazo de la carpintería. Cada 4/6 años en función del estado.

Como hemos visto anteriormente, el mantenimiento de la carpintería está en función de la solución arquitectónica, orientación y de la ubicación de la misma en la obra. Esta claro que los criterios temporales de renovación son para un mantenimiento perfecto y que como es natural la inspección visual es la determinante principal del momento idóneo de la renovación.



Toda ventana necesita mantenimiento especial cada 4/6 años aproximadamente. Esta reparación es fundamental para garantizar la calidad máxima de la ventana. Hoy en día la tecnología de protección en ventanas nos da un margen de 6/7 años casi sin necesidad de reparación alguna y en condiciones casi óptimas de acabado.

No está de más en todo caso que, dependiendo de la orientación, localización geográfica y de ser o no ser la cara exterior, se dé un repaso a la ventana con mayor o menor frecuencia. Dicho repaso estará siempre sobre una horquilla de 3-4 años en el caso de orientaciones sur-suroeste (mucha luz solar) o localizaciones norte (mucha humedad) y 6 o más años si las ventanas tienen una orientación y localización en las que el sol y la humedad no son factores agresores significativos.

La reparación es simple y rápida:

1º-Se protege el cristal con cinta adhesiva.

2º-Se lija muy superficialmente la madera quitando de esta manera los últimos restos de barniz de la capa de acabado (nunca se debemos llegar a quitar la primera capa de fondo/ tinte con características hidrófugas y fungicidas). Es decir, no debemos llegar a ver la madera en bruto nunca.

3º Se aplica el producto específico de acabado de su carpintería , el cual queda registrado tanto en composición como en color en los archivos de TORINCO SL. Estando a su entera disposición dicha información.